

HIGH-TECH  
MADE IN GERMANY



# 德国茵文特（inVENTer）呼吸式新风 用户手册

  
**inVENTer**  
einfach genial lüften

## 亲爱的inVENTer®用户

空气对生存来讲是必不可少的!

人类可以超过一个星期没有食物，可以几天没有水，但是没有空气，只有几分钟可以生存。

伴随我们的新风系统，您将始终在一个拥有健康、舒适的空气的前提下，确保您房产的价值和家人的健康。

使用新风系统，您可以有效控制房间湿度和霉菌的滋生。清理风机和陶瓷换热芯，以及定期更换过滤网，是非常容易的。此外，由于高水平的热回收效率，您也会节省宝贵的能源，积极为环境保护作出贡献。

您或您的家人正在遭受过敏的痛苦吗？那么，从现在开始，您可以在家里得到放松，并且可以深深呼吸新鲜的空气。

如果您还有什么问题？

您只要拨打我们或您当地经销商的电话!

Annet Wettig(CEO)和全体inVENTer®团队非常感谢您的信任，并希望您享受到健康和新鲜的室内空气。



Annet Wettig

CEO

## 目 录

### 第一章

inVENTer®控制器 简单操作规程

---

### 第二章

inVENTer®内风罩 安装使用说明

---

### 第三章

inVENTer®新风系统 维修和保养

---

## 第一章

### inVENTer®控制器 简单操作规程

---

基本介绍

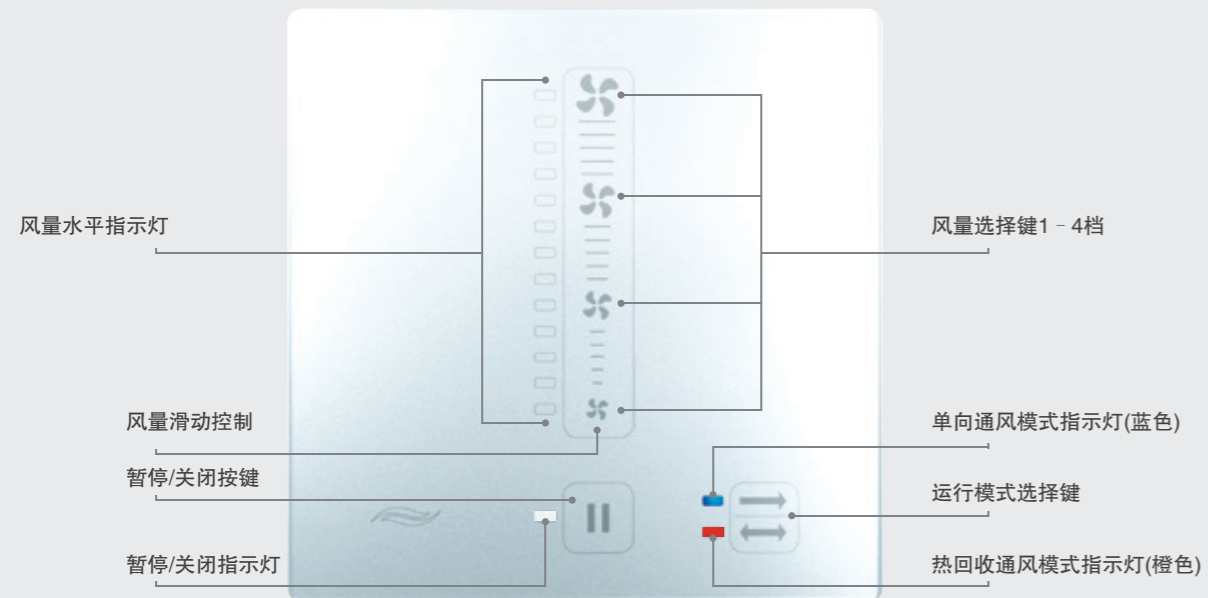
sMove s4和 sMove s8控制器是inVENTer®新风系统的标准控制装置。sMove控制器有“standard”和“flat”两个型号。通过触碰按键和触碰显示屏上的滑动控制来进行操作。通过显示屏上智能光来显示屏幕上操作状态。

概述

sMove s4控制器可以控制4台iV-Smart或iV14系列新风机，可以控制2台iV-Twin或iV25新风机。sMove s8控制新风机的数量是sMove s4控制器的两倍：可以控制8台iV-Smart或iV14系列新风机，可以控制4台iV-Twin或iV25新风机。

sMove 控制器的“standard”和“flat”两个型号差异在于：在OFF操作模式下通风量是不同的。“standard”型号控制器在OFF时设备完全关闭，“flat”型号控制器在OFF时是暂停后仍然保持以最低风量进行通风。

触屏式操作介面



启动



前提条件：控制器是关闭的。

- 按下暂停/关闭键 启动控制器。
- 启动后您可以选择操作模式和风量水平。

提示：启动60分钟后，如果您不选择任何模式或风量，控制器自动设置在热回收模式下以最低风量运行。

选择运行模式



您可以通过运行模式选择键 进行选择。

重复按这个键，您可以在热回收和单向通风之间选择。

前提条件：控制器是启动状态。

热回收模式

- 按运行模式选择键 ，直到左边橙色指示灯亮。

单向通风模式

- 按运行模式选择键 ，直到左边蓝色指示灯亮。

暂停功能



选择暂停功能是控制器在关闭新风机60分钟后，设备继续按照前面所选择的运行模式以最小风量进行通风(热回收或单向通风模式)。


前提条件：控制器设置热回收或单向通风运行模式。

- 进行设置，按下暂停/关闭键 .
- 暂停/关闭指示灯显示白色。




关闭模式(“standard” 型号)



在这个模式下新风机关闭。  
 前提条件：控制器设置在热回收或单向通风模式。  
 • 按暂停/关闭键  至少5秒。  
 • 暂停/关闭指示灯显示为白色。

设定风量大小：预定的水平



前提条件：控制器在热回收或单向通风模式运行。  
 • 通过轻按风量选择键  符号，调整所需要的风量大小。  
 • 风量水平25%(1档)  
 • 风量水平35%(2档)  
 • 风量水平50%(3档)  
 • 风量水平100%(4档)  
 • 选择风量符号后，左边的显示灯会亮起。

调整风量：无级变速



前提条件：控制器设置在热回收或单向通风模式。  
 您的手指点在风量滑动控制轨上约1秒，滑动控制功能启动。  
 顺着滑轨移动您的手指，选择您所需要的风量水平。  
 旁边的指示灯会显示当前的风量水平。

概述和基本介绍

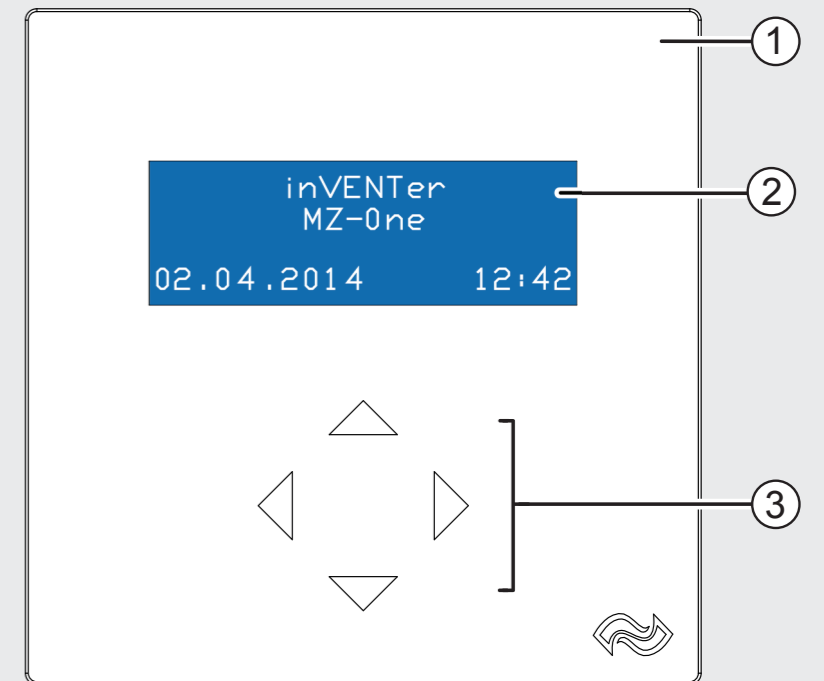
MZ-One控制器是inVENTer®新风系统的电子化控制器。由于特有的Clust-Air®分控，MZ-One控制器能够在住宅空间控制四个区域，每个Clust-Air分控可以控制2台到4台新风机。  
 每个Clust-Air分控，可以手动或7天计时设置运行模式和风量。  
 控制器可以选择是否与外部接口进行连接。  
 每个Clust-Air分控，外部接口允许连接到无源电气开关，选择与VOC或二氧化碳传感器进行连接，可以采用压力监测器，或集成现有建筑控制系统通过模拟输入方式连接。  
 MZ-One控制器可控制iV12-Smart、iV14、iV25和iV-Twin新风机

四种运行模式：

- 热回收通风模式 (HR)
- 单向通风模式(V)
- 除湿模式(DH)
- 睡眠运行模式(sleep)

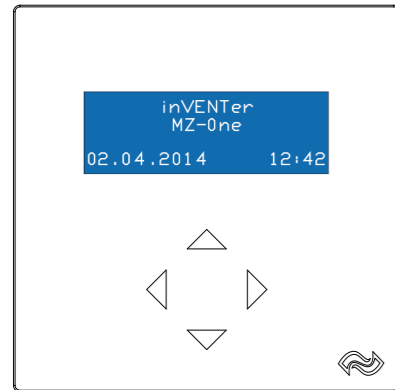
该软件可以使用德语、英语等语言。

产品一览



- ①玻璃上盖
- ②显示屏
- ③触碰感应式导航箭头

操作



开启显示屏

注意：如果没有后续输入，则主屏幕在20秒后关闭(原厂设置)。

- 点击其中的一个导航箭头。
- 主屏幕将会显示。



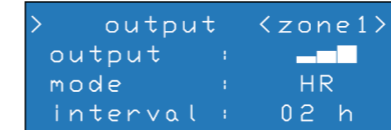
主屏幕

主屏幕会显示文字“inVENTer”，以及当前的日期和时间。根据具体情况，它也会提示关于7天设定设置的目前偏差（例如，除湿区）。

从主屏幕，您可以进入其他的功能：

- 点击导航箭头▽，进入到“output”输出菜单。在这里可以手动重新进行7天设定设置。
- 再次点击导航箭头▷为了在屏幕下面列出的选项中转换
  - > 主屏幕
  - > 分区主菜单
  - > 设置主菜单
- 点击导航箭头◀，反向返回到前面的屏幕
- 返回到更高的上一级菜单，选择第一行菜单，通过导航箭头△和点击◀。
- 立即从菜单进入到主屏幕，同时按住导航箭头◀和▷，最多5秒钟。

菜单功能/手动控制



除了7天设定的设置为预先设定外，其他都可以根据当前的情况手动设置“output”输出菜单。对于每个“zone”区域都可以分别实现单独手动控制。要求在主屏幕上操作。

- 1、点击导航箭头▽
  - 进入“output”输出菜单
- 2、使用导航箭头◀或▷选择区域“zone”
- 3、选择功能与模式（见7天设定控制）
- 4、使用导航箭头▽选择菜单项目“interval”
- 5、点击导航箭头◀或▷设置手动控制的时间间隔
- 6、点击导航箭头△，直到返回到主屏幕。
  - 您已更改7天设定设置，设定为当前周期，（这种变更不是永久的，而是阶段性）

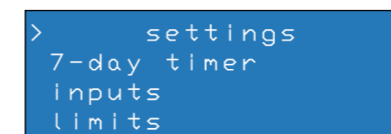
分区主菜单



每个“zone”分区主菜单显示每个区域的当前设置。分区主菜单通过点击导航箭头▽和△进行操控。

- 点击导航箭头▽显示下一个区域
- 点击导航箭头△显示前一个区域

设置主菜单



设置主菜单包含MZ-One所有需要配置的导航项目：

- 7-day timer（7天设定）
- Inputs（输入）
- Limits（限定值）
- Filter change（更换过滤网提示）
- Output levels（输出水平）
- Hours run（运行时间）
- Display（显示屏）
- Date & time（日期和时间）
- Language（语言）
- Connection（连接）
- Information（信息）
- Factory settings（工厂设置）

选择好个别项目后，按照以下步骤操作：

- 1、点击导航箭头▽和△直到标记所需要的菜单项目
  - 2、确认好菜单项目，点击导航箭头▷
    - 您目前选择的菜单
- 接下来为您介绍菜单的重要部分

1、7天设定程序

```
settings
>7-day timer
inputs
limits
```

```
7-day timer
>zone 1 off
zone 2 off
zone 3 off
```

```
7-day timer
>zone 1 on
zone 2 off
zone 3 off
```

```
> 7-day timer
Sun 00 - 02 h
HR
Lv: ██████████
```

```
7-day timer
Sun > 02 - 04 h
HR
Lv: ██████████
```

1.1 启动7天设定菜单

在“7-day timer”7天设定菜单,您可以在每个区域启动或关闭7天设定功能,并且调整每周计划。

每个区域如何启动7天设定功能

- 1、使用导航箭头▽选择7天设定菜单
- 2、点击导航箭头▷进行确认
- 3、使用导航箭头▽选择每个区域启动
- 4、点击导航箭头▷进行确认选择  
→<OFF> 将闪烁
- 5、点击导航箭头▷

显示屏目前显示选择<ON>

→所选择区域的7天设定目前激活

现在您可以进行7天设定的程序

点击导航箭头▷,进入菜单进行7天设定的调整

1.2 选择时间间隔

选择设定时间间隔的周期是灵活的。

间隔周期是指一天的时间。MZ-One控制器提供了12个预定的间隔,每个间隔为2个小时。

- 1、使用导航箭头▽选择“interval”时间间隔菜单
- 2、点击导航箭头▷进行确认  
→时间间隔显示将闪烁
- 3、使用导航箭头△或▽,选择时间间隔
- 4、点击导航箭头<进行确认选择  
→时间间隔显示将停止闪烁  
→时间间隔目前已被选中

```
7-day timer
> Mon 02 - 04 h
HR
Lv: ██████████
```

```
7-day timer
Mon V 02 - 04 h
Lv: ██████████
```

```
7-day timer
Mon V > 02 - 04 h
Lv: ██████████
```

1.3 选择一周日期

- 1、使用导航箭头▽选择“day”一周菜单项目的日期
- 2、点击导航箭头▷进行确认  
→一周日期显示将闪烁
- 3、使用导航箭头△或▽,选择一周的日期
- 4、点击导航箭头<进行确认选择  
→一周日期显示将停止闪烁  
→一周日期目前已被选中

1.4 选择操作模式

所选择的时间间隔都可以选择下面的操作模式:

- 热回收模式(HR)
- 单向通风模式(V)
- 睡眠模式(sleep)

注意:当除湿模式(DH)设定超过温湿度传感器设定的极限值,它就不能手动设置。

- 1、使用导航箭头▽选择操作模式菜单
- 2、点击导航箭头▷进行确认  
→操作模式显示将闪烁
- 3、使用导航箭头△或▽,选择操作模式
- 4、点击导航箭头<进行确认选择  
→操作模式显示将停止闪烁  
→操作模式目前已被选中

1.5 选择输出水平

输出水平有1、2、3档可选择或关闭时间间隔

- 1、使用导航箭头▽选择输出水平菜单
- 2、点击导航箭头▷进行确认  
→输出水平显示将闪烁
- 3、使用导航箭头△或▽,选择输出水平
- 4、点击导航箭头<进行确认选择  
→输出水平显示将停止闪烁  
→输出水平目前已被选中

## 2、设置更换过滤网提示

```
settings
>filter change
output levels
hours run
```

```
filter change
Filter changed?
>interval: 14 weeks
residu : 14 weeks
```

如果您愿意，MZ-One控制器可以提示您更换过滤网。

注意：过滤网污染不是自动测量。而是根据您自己的观察来设置一个时间间隔。工厂设置是14周的间隔周期。

要求：您必须在主菜单中设置好。

- 1、使用导航箭头▽或△选择“filter change”更换过滤网菜单
- 2、点击导航箭头▷进行确认  
→更换过滤网子菜单将打开
- 3、使用导航箭头▽选择“interval”时间间隔菜单
- 4、点击导航箭头▷进行确认  
→时间间隔显示将闪烁
- 5、点击导航箭头△或▽，增加或减少更换过滤网的间隔周期
- 6、点击导航箭头◁进行确认选择  
→时间间隔显示将停止闪烁  
→更换过滤网时间间隔目前已被选中

## 3、输入更换过滤网

```
filter change
>Filter changed?
interval: 14 weeks
residu : 0 weeks
```

当您更换滤网时，必须输入到MZ-One控制器。

要求：必须在主菜单中设置。

- 1、使用导航箭头▽或△选择“filter change”更换过滤网菜单
- 2、点击导航箭头▷进行确认  
→更换过滤网子菜单将打开
- 3、使用导航箭头▽选择“Filter changed?”更换过滤网菜单
- 4、点击导航箭头▷进行确认  
→过滤网将被认为已经更换，并显示剩余周期  
需要重新设置更换过滤网时间间隔

## 4、调整输出水平

```
settings
filter change
>output levels
hours run
```

```
output levels
- = 25 %
>- = 50 %
-- = 100 %
```

三档输出水平和除湿模式是在工厂设置特定数值(例如 1级= 25%)。精确值是以您准备设置的通风方案为前提。

注意：如果您改变风机的输出水平，违反您准备设置通风计划的前提，最终 inVENTer®将不再能保证最佳的通风效果。

您想改变风机输出水平，要进行如下操作：

要求：您必须在主菜单中设置。

- 1、使用导航箭头▽或△选择“output levels”输出水平菜单
- 2、点击导航箭头▷进行确认  
→输出水平子菜单将打开
- 3、使用导航箭头▽或△，选择您想要调整的输出水平
- 4、点击导航箭头▷进行确认  
→输出水平显示将闪烁
- 5、点击导航箭头△或▽，按照5%的幅度增加或减少输出水平
- 6、点击导航箭头◁进行确认  
→输出水平显示将停止闪烁  
→输出水平目前已被选中

## 5、调整显示屏

```
settings
>display
date & time
language
```

```
> display
brightness : 99 %
interval : 20 sec
```

```
display
>brightness : 80 %
interval : 20 sec
```

在显示屏子菜单中，您可以设置进行操作时背光的亮度和结束最后操作后背光仍持续多长时间。

要求：必须在主菜单中设置。

- 1、使用导航箭头▽或△选择“display”显示屏菜单
- 2、点击导航箭头▷进行确认  
→显示屏子菜单将打开

### 5.1 调整亮度

要求：必须在显示屏菜单。

- 1、使用导航箭头▽选择“brightness”亮度菜单
- 2、点击导航箭头▷进行确认  
→亮度显示将闪烁
- 3、点击导航箭头△或▽，增加或减少亮度水平
- 4、点击导航箭头◁进行确认  
→亮度显示将停止闪烁  
→显示屏亮度已被设置



```
display
brightness : 80 %
>interval : 50 sec
```

### 5.2 调整背光时间间隔

背光时间间隔决定结束最后操作后背光仍持续多长时间。

要求：必须在显示屏菜单。

- 1、使用导航箭头▽选择“interval”时间间隔菜单
- 2、点击导航箭头▷进行确认  
→时间间隔显示将闪烁
- 3、点击导航箭头△或▽，增加或减少时间间隔
- 4、点击导航箭头◁进行确认  
→时间间隔显示将停止闪烁  
→背光时间间隔已被设置

## 6、设置日期和时间

```
settings
display
>date & time
language
```

要求：必须在主菜单设置。

- 1、使用导航箭头▽或△选择“date & time”日期和时间菜单
- 2、点击导航箭头▷进行确认  
→日期和时间子菜单将打开

### 6.1. 设置日期

要求：必须在日期和时间主菜单

- 1、使用导航箭头▽选择“date”日期菜单
- 2、点击导航箭头▷进行确认  
→日期显示将闪烁
- 3、使用导航箭头▽或△设置当前日期  
→当前日期将被设置
- 4、点击导航箭头▷  
→月份显示将闪烁
- 5、使用导航箭头▽或△设置当前月份  
→当前月份将被设置
- 6、点击导航箭头▷  
→年份显示将闪烁
- 7、使用导航箭头▽或△设置当前年份  
→当前年份将被设置
- 8、点击导航箭头◁三次  
→将返回到日期和时间子菜单  
→日期已被设置

```
date & time
>date 06.04.2015
time 06:08
day Tue
```

```
date & time
date 06.05.2015
>time 06:08
day Tue
```

### 6.2 设置时间

- 1、使用导航箭头▽选择“time”时间菜单
- 2、点击导航箭头▷进行确认  
→小时显示将闪烁
- 3、使用导航箭头▽或△选择小时  
→小时将被设置
- 4、点击导航箭头▷  
→分钟显示将闪烁
- 5、使用导航箭头▽或△选择分钟  
→分钟将被设置
- 6、点击导航箭头◁二次  
→将返回到日期和时间子菜单  
→时间已被设置

### 6.3 设置一周日期

- 1、使用导航箭头▽选择“day”一周日期菜单
- 2、点击导航箭头▷进行确认  
→一周日期显示将闪烁
- 3、使用导航箭头▽或△选择一周日期  
→一周日期已被设置
- 4、点击导航箭头◁一次  
→将返回到日期和时间子菜单  
→一周日期已被设置

```
date & time
date 06.05.2015
time 10:58
>day Wed
```

## 7、设置语言

预设菜单语言可以设置为德语和英语的子菜单。

- 1、使用导航箭头▽选择“language”语言菜单
- 2、点击导航箭头▷进行确认  
→语言子菜单将显示
- 3、使用导航箭头▽选择所需要的语言
- 4、点击导航箭头▷进行确认  
→语言设置已被更改

```
settings
display
date & time
>language
```

```
> language
[ ] Deutsch
[x] English
```

## 8、访问信息

如果您在联系我们的技术服务团队，您可能被问及硬件或软件的版本或者MZ-One的序列号。您可以在信息菜单找到。

- 1、使用导航箭头▽或△选择“information”信息菜单
  - 2、点击导航箭头▷进行确认  
→硬件和软件的版本,以及序列号将显示出来
- MZ-One功能，每天应用的数据”：设定一个区域特定时间间隔的程序后，该区域所有工作日内您都可以使用此功能。

```
settings
connection
>information
factory settings
```

```
information
MZ-One
HW: 1.0 SW: 1.0
SN: 420150402
```

---

## 第二章

### inVENTer®内风罩 安装使用说明

---

## Flair 内风罩 安装使用说明

Flair 内风罩的应用与Smart内风罩(V220x200)相似。



关闭和打开Flair内风罩，只需简单移动面板就可以顺利推向或远离墙面。

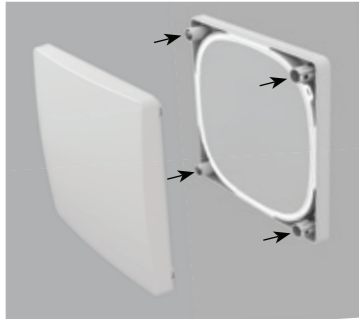
### 移除面板



先从内风罩的底座开始：按住连接立杆侧面的卡扣与面板连接的位置，略向内侧按压。从底座上将各个角从墙面往外解开移动。

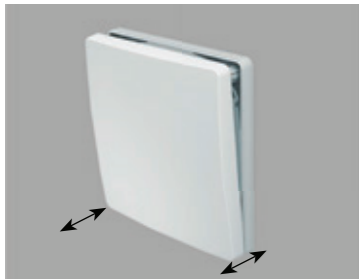
从底座上将每一个角都解开后，就可以取下内风罩。

### 安装面板



保持面板上的商标在右下角，将面板同样安装在底座的连接杆上。轻推面板向墙面方向，直到内风罩关闭，然后把面板向外拉到打开位置。期间可以感觉卡扣达到合适位置，此时就可以任意调整内风罩方向。

### 倾斜面板



Flair 内风罩可以倾斜调整为上开或下开。这样就可以引导气流到特定的方向。此外，通过倾斜Flair 内风罩可以减少外界噪声。

#### 在打开位置倾斜内风罩

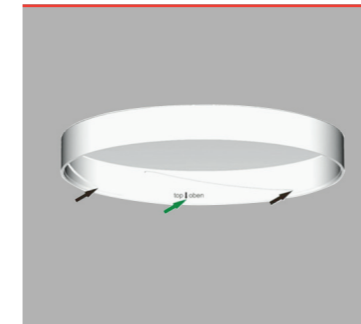
根据需要的方向，倾斜内风罩，按压面板的底部或顶部边缘，轻轻推向墙面。

也可以再次完全打开内风罩，把关闭的边缘从墙面轻轻拉出，直到合适的位置。

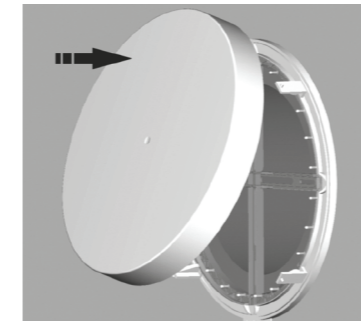


## inVENTer®圆型内风罩 安装使用说明

### 安装圆型内风罩面板

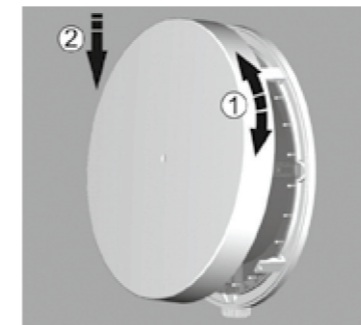


在圆型内风罩面板里侧，在顶部有“top”指示商标（绿色箭头）。



#### 步骤1

把圆型内风罩面板位置固定在底座上。请注意要把标签“top”位于顶部位置。



#### 步骤2

- ① 旋转圆型内风罩面板，转向左侧的凹槽里。内风罩现在完全打开。
- ② 将圆型内风罩面板底部向底座方向推进。



#### 步骤3

- ① 把圆型内风罩面板扣在顶部连接卡内并向下拉，轻轻地压进底座。
- ② 一旦固定好，另一侧将内风罩面板向下拉并套进底座，直到内风罩面板内部凹槽与墙上底座的连接卡完全贴合好。



#### 步骤4

首先将内风罩面板关闭(向逆时针方向)，然后重新打开(向顺时针方向)。如果可以轻松完成，那么所有的凹槽都已固定好在底座连接卡上，圆型内风罩面板已成功安装。

取下圆型内风罩面板



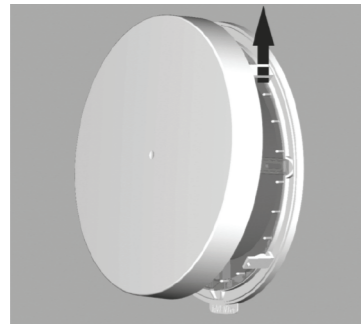
步骤1

旋转圆型内风罩面板，向顺时针方向直到它完全打开。



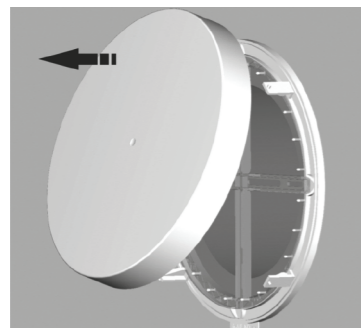
步骤2

- ① 目前已旋转到内风罩面板的底部。面板从下面的内侧边缘连接卡轻轻的上拉，将面板内侧凹槽从底座连接卡上脱离。
- ② 将内风罩面板从底座上取下。



步骤3

将圆型内风罩面板往上方取下。



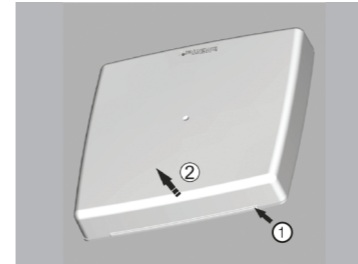
步骤4

将内风罩面板从墙上取下。现在可以取下过滤网等。这对维修和保养inVENTer®新风系统是很重要的。

取下方型内风罩面板（关闭状态）

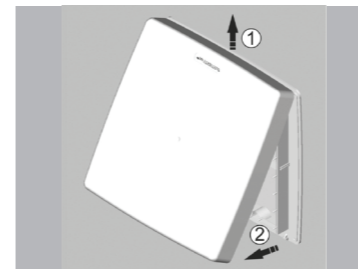


在关闭状态，内风罩面板与底座是无缝隙的。



步骤1

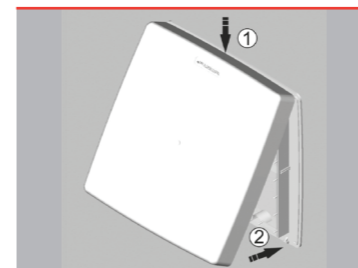
- ① 抓住内风罩面板底部的下面边缘处。
- ② 轻推内风罩面板下面直到脱离连接卡，并且让内风罩与底座脱离。



步骤2

- ① 将内风罩面板往上方取下。
- ② 将内风罩面板从墙上取下。现在可以取下过滤网等。这对维护和保养inVENTer®新风系统是很重要的。

安装内风罩面板（关闭状态）



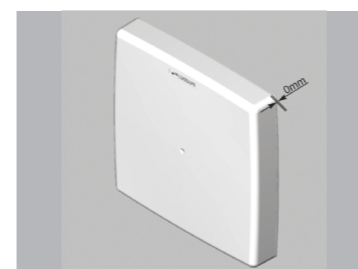
步骤1

- 从您的位置看，内风罩面板上面的inVENTer®标志是反过来倒置显示的。
- ① 将内风罩面板内侧中间短凹槽挂在内风罩底座顶部的短连接卡里。
- ② 轻推内风罩面板的底部再次推向内风罩底座。



步骤2

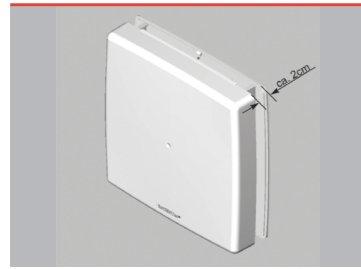
将内风罩面板底部扣在底座连接卡上，将面板上两个短凹槽扣进墙上底座部分的短连接卡里。



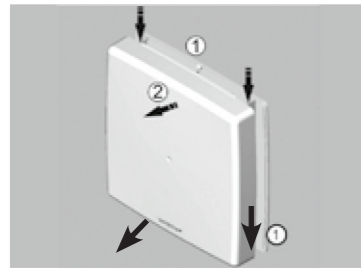
内风罩已安装好（关闭状态）。



取下方型内风罩面板（开启状态）

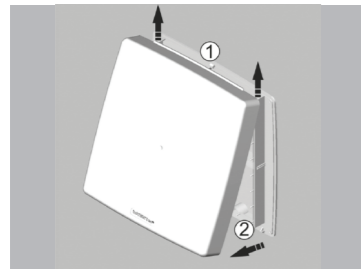


在开启状态，内风罩面板与底座有一个约宽2cm的间隔。



步骤1

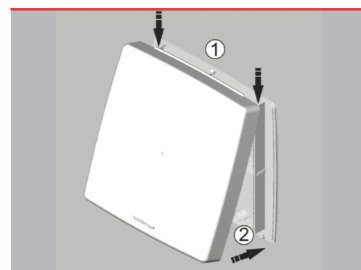
- ① 再次将紧紧扣在顶部连接卡上的面板轻轻的往下压。将面板底部凹槽从安装在墙上底座的连接卡上取下。
- ② 将面板往外从底座上取下。



步骤2

- ① 将内风罩面板往上方取下。
- ② 将内风罩面板从墙上取下。现在可以取下过滤网等。这对维护和保养inVENTer®新风系统是很重要的。

安装内风罩面板（开启状态）



步骤1

- 从您的位置看，内风罩面板底部的 inVENTer®标志是正常显示的。
- ① 将内风罩面板内侧的两个短凹槽扣在底座顶部两个长的连接卡上。
  - ② 轻推面板底部再次推向面板底座。



步骤2

将内风罩面板底部扣在底座连接卡上，将面板底部短凹槽扣进面板底座部分的长连接卡里。



内风罩已安装好（开启状态）。

### 第三章

## inVENTer®新风系统 维修和保养

inVENTer®新风系统几乎是零维修。过滤网、陶瓷换热芯和外墙通风管需要定期清理。重新安装按照相反的顺序进行。

所有的维护工作，必须要拆卸内风罩，并断开电源。

### 1、更换初效过滤网

初效过滤网使用寿命长，可多次清洗，建议每月清洗。更换过滤网，必须要拆卸内风罩（具体可参考inVENTer®内风罩 安装使用说明）。如果有隔音垫，则拆下来，然后就可以取下过滤网。

可以用添加少量洗涤剂的温水清洗。不用等过滤网完全干燥，就可以再次使用。我们建议在清洗周期内更换过滤网。

在花粉季节可以选择花粉过滤网或高效过滤网。最多4到6周。这些过滤网不能清洗，而只能更换。它们可以做为生活垃圾处理掉。更换过滤网可以从inVENTer®指定代理商处购买。

### 2、清洁热回收换热芯

我们建议先检查热回收换热芯的污染程度，并确保风机自由转动。断开联接时要先关闭电源。

步骤1-3

取下内风罩和拧开与外墙通风管连接的底座上的螺丝。底座有配套的六角形起子。



步骤4

做好连接端子原来位置的标记。三极连接端子现在可以分离。



步骤5

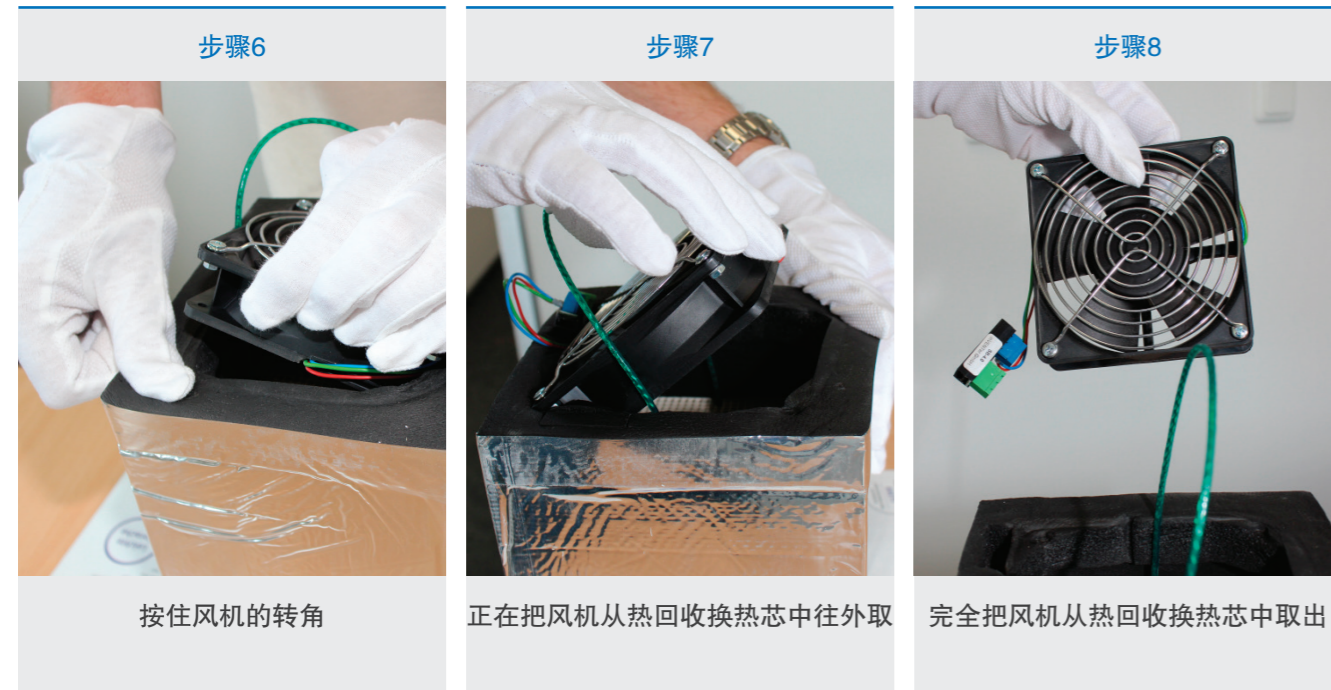
使用绿色拉环，把热回收换热芯从外墙通风管中拉出来。inVENTer® iV-Twin热回收换热芯和风机是作为单独的组件安装的。要注意风机是位于热回收换热芯前面，必须先取下。然后再使用绿色拉环取出热回收换热芯。





步骤6-8

不使用工具就可以取下风机。把热回收换热芯底部放在面前的桌子上。用一只手往外拉风机，用一只手的拇指轻压住风机转角处的泡沫。风机只是挤入在那个位置，当风机的一侧没有约束，风机就很容易取出。



通常使用真空吸尘器就足够达到清洁的目的。如果是更严重的污染，热回收换热芯及其外包隔热层(没有风机)可以用温水冲洗。热回收换热芯必须完全干燥后才能重新安装。外包隔热层具有防水功能,只是表面会变得潮湿。

### 3、清洁风扇

我们建议按季度检查风机的污染程度和每年清洁热回收换热芯时同时清洁风机。如果可以的话，可以在供暖季节之前。同样，清洁之前请先确保电源断开。风机叶片可以用软湿布或软刷子仔细清洗，然后用湿布清洁内部。注意：在特殊地区空气中盐碱含量高,风机防护网也可以用油布擦干。在这种情况下,可以将防护网螺丝松开。

### 4、清洁后重新安装

将风机插入热回收换热芯中。风机的防护网插入后是可见的。三极连接端子必须正确插入(按标记线排列好)。如果之前安装过，则重新安装初效和花粉过滤网,以及隔音垫。iV-Twin或其他型号的隔音垫,其内部隔音板必须用螺丝拧紧。

### 故障排除

故障发生可参考下列指示进行排除。如果故障仍不能修复，请联系当地指定代理商。

故障	原因	处理方法
风机不运行	没有动力	关闭电源，重新启动配电箱
	安装错误	检查电线是否正确连接，接线端子是否插入正确
	风机故障	关闭控制器，将风机内可能异物取出
	控制器故障	更换控制器
	风机故障	检查风机，需要的话进行更换
送风温度低	设备处于“单向通风”模式	检查控制器运行模式为热回收模式，而不是“单向通风”模式
	安装错误	检查风机，需要的话进行更换
通风量低	内风罩没开启	开启内风罩
	过滤网脏堵	清洁过滤网
	采用高效过滤网/过滤网脏堵	只在严重污染天气采用高效过滤网，定期进行过滤网清洗更换
	热回收换热芯脏堵	清洗热回收换热芯
噪音	风机扇叶脏堵	清理风机扇叶
	热回收换热芯没有推到靠室外侧	将热回收换热芯往室外侧方向推，直到顶到外墙通风管上粘贴的停止胶带
	选配隔音垫	采用隔音垫可以增加降噪效果（阻隔外界噪音）

客户服务

在发生投诉或客户售后服务请求时,请联系inVENTer®销售代理或安装新风系统的公司。

请准备以下资料

购买日期:	_____
发票号码:	_____
产品序列号码:	_____

销售代理的联系信息

联系人:	_____
公司:	_____
地址:	_____
邮政编码 城市:	_____

安装公司联系信息:

联系人:	_____
公司:	_____
地址:	_____
邮政编码,城市:	_____

如联系信息丢失, 请联系我们。

inVENTer GmbH  
 Ortsstraße 4a  
 D-07751 Löberschütz  
 Tel.: 036427 211-0  
 Fax: 036427 211-113  
 E-Mail: info@inventer.de  
 Web: www.inventer.eu

Ihre Notizen

---

---

---

---

---

---

---

---

---

---

---

---

---

---

---

---

---

---

---

---


---

---

---



Telephone: +86 ( 10 ) 67726960  
E - mail: info@inventer - china.com

Dealer search   
[www.inventer-china.com](http://www.inventer-china.com)  
[www.inventer.de](http://www.inventer.de)

德国茵文特®新风系统  
中国区发行印刷  
版本：2019-5  
我公司保留对此印刷物的最终解释权